

広島市歯科医師会だより

社団法人広島市歯科医師会

第 66 号

(H24.10.10)

今月のトピックス

Xmas パーティのお知らせ	1 ページ
巻頭言 西区支部 平尾慶太	2 ページ
行事報告	
平成 24 年度 学校歯科医協議会	3 ページ
学校歯科保健のあり方検討委員会	3 ページ
第 10 回会館建設対応検討特別委員会	4 ページ
執行部より	
会員証発行のための写真撮影について	4 ページ
支部便り	
中区支部	5 ページ
南区支部	5 ページ
各部からの報告	
学術部	6 ページ
情報調査部	8 ページ
広報部	15 ページ
会員ひろば	
あげます・売りますコーナー	16 ページ
新人紹介 平田誠 久保美貴	17 ページ
9 月定例理事会報告	18 ページ

Xmas パーティのお知らせ♪

日時 12月22日(土) 午後4時30分～

場所 ANAクラウンプラザホテル広島

今年はなんと！ 大人気の「**いっこく堂**」ライブです！

一年の笑い納めにはもってこい♪

例年通りお楽しみ抽選会も豪華景品を取り揃えて
お待ちしております。

ご家族、スタッフの方々と是非お越してください。

巻末にチラシを添付していますのでご覧ください。
申し込み方法については後日お知らせいたします。

巻頭言

(広島県歯科医師会代議員の巻)

日本の政治はどこへ行くのか

西区支部 平尾慶太

我々は、どのような歯科医療を目指すのか。

社会保障と税の一体改革の行方によって、それは大きく左右されるであろう。失業、貧困、病気など人が生きていく上で遭遇する困難(誰にでもあるリスク)を個人が自己責任で背負うのか、社会全体で支えるのか。子育て、雇用、年金、医療などの社会保障を手厚くしようとすると財源が必要となり、増税が避けられない。先日、日歯代議員の関野憲三先生が代議員会事前質問で「被保険者負担割合の軽減について」問われていたが、どのような政策を行うかの議論があつてから増税を行うのが筋であろうが、先の国会ではその議論があまりなされず、増税だけが決まった。しかも消費税のみの議論で、垂直的公平については棚上げしている。それでは国民の不満を招くのではないか。社会保障と税の一体改革関連法案に関する3党合意では医療保険制度の項で「保険給付の対象となる療養の範囲の適正化を図る」とあるが、社会保障の削減を意図しているのではないのか心配である。

敗戦後10年たった1955年、反共で保守合同した自民党は、冷戦構造を国内に投影した55年体制により1党優位体制を続けた。自民党は党内に幅のある政策集団を抱え、それらの争いにより擬似政権交代を起こすことによって政策転換を行った。しかし、ソ連をはじめとする共産主義国の崩壊により反共ということでもとまる意味がなくなった。さらに政権交代可能な選挙制度が導入され、政党に理念による凝集が求められている。

小泉政権の時、自民党は新自由主義路線を鮮明にして社会保障を削減した。それにより疲弊した雇用や医療を立て直すため

に「生活が第一」をスローガンに据えた民主党に支持が集まり、政権交代が起こった。この方向で自民・民主が争うのであればわかりやすいのだが、いまだ民主党も自民党も右から左まで幅広い考えを持った人の集まる包括政党である。民主党は野田代表再選となったが政権交代の意義を忘れ、新保守主義の路線をゆくのだろうか。自民党は旧宏池会のリベラルでハト派の谷垣総裁に変わり安倍新総裁のもと、より右傾化するのだろうか。右傾化で大連立ということになれば自民、民主のリベラル派はどうするのだろうか。

政党政治というのなら理念・政策によって纏まらなければ選びようがない。政党政治に失望するからこそ橋下某という輩が人気を集めることになるのであろう。自民党も民主党も理念を新に提示して、55年体制に変わる新しい体制を担う政党に深化して欲しいと思うのは私だけであろうか。

その時、歯科界はどのような理念を支持するのかよく考えておく必要がある。TPP参加を支持する政治家は自民党にも民主党にもいる。TPPに参加することになれば、国民皆保険制度はどうなるのであろうか。もっとも今、危惧するところである。石井みどり先生をはじめ歯科系の国会議員には、こぞってこれに反対して欲しいものである。

*
「歯科の岐路 右によりつつ シッコ褒め」
これは小泉構造改革により日本の医療が疲弊した頃詠んだ川柳であるが、今また...

*映画「シッコ Sicko」マイケル・ムーア監督
2007年アメリカ

行事報告

平成 24 年度 学校歯科医協議会

9月6日(木)午後7時30分より、広島県歯科医師会館6階「ハーモニーホール」にて、標記協議会が、上田裕次公衆衛生部理事の司会進行のもと開催されました。

はじめに土江健也会長が、「本協議会は、従前学校歯科医のみの協議会でしたが、広島市歯科医師会の全員校医制を受け、平成22年より全会員の協議会へと移行し、学校歯科医及び嘱託学校歯科医先生方の講習会となっています。引き続き学校歯科保健へのご理解とご協力をお願いいたします。」と挨拶しました。

次に、退任学校歯科医の岡松友和氏(大州中学校在任31年6か月、新谷睦之氏(天満小学校在任41年)、三輪純吉氏(似島中学校在任36年)、森本克廣氏(比治山小学校在任28年)に感謝状及び記念品の贈呈があり、学校歯科医の佐々木みどり氏(大州中学校)、前田哲也氏(天満小

学校)、伊藤良明氏(似島中学校)、土江健也氏(比治山小学校)、高島宏氏(広島工業高等学校定時制)、福島整氏(鈴が峰小学校)の紹介がありました。その後下記2題の講演がおこなわれました。

演題 「児童虐待の現状と対応について」

講師 広島市児童相談所長

要田 豊 氏

演題 「児童虐待における学校歯科医の役割」

講師 広島市歯科医師会

公衆衛生部委員長

小松 大造 先生

最後に、川原正照副会長が閉会の辞を「学校歯科医の先生方は、学校現場での気付きを持ち、それを何らかの方法で活かして下さい。」とし、閉会しました。



表彰を受ける新谷睦之氏



講師の小松大造氏と要田豊氏

学校歯科保健のあり方検討委員会

9月24日(月)午後7時30分から本会会議室にて標記委員会が開催されました。

はじめに大出委員長より前回の委員会

の報告が行われました。

次に協議事項として、学校歯科医の任期制及び定年制について、何らかの形で

任期制、定年制を設ける方向で協議しました。また、出務手当については、現状を維持するが、時代に合わせて上げていく必要性についても検討を行いました。学校検診時の検診レベルの均一について、学校検

診前後に学校歯科医と嘱託学校歯科医の情報の共有化や検診方法の周知について協議を行いました。

最後に次回委員会を10月29日(月)に開催することにし、閉会しました。

第10回会館建設対応検討特別委員会

標記特別委員会が、9月25日(火)19時30分より開催されました。前回の協議において委員より指摘を受けた個所を修正した報告書(案)について協議を行いました。また、9月14日に新聞報道された広島県地域医療再生計画についての協議も行い、現報告書(案)を再度修正ののち、10月中

をめどに完成させ、提出することが決定し、本特別委員会は終了することとなりました。

長きにわたりご協力をいただきました委員の先生方にこの場を借りて深く御礼申し上げます。

執行部より

会員証発行のための写真撮影について

来年4月に広島市歯科医師会会員証を作成します。この会員証は写真付きで、行政関係の会務や災害時出動時に、広島市歯科医師会会員を証明するものです。今後広島市歯科医師会主催の行事では参加者の顔写真を撮影させていただきます。10月

13日(土)開催の学術講演会より受付で無帽、正面像の証明写真を撮ります。首より下は写り込まないので服装はネクタイ無しでも問題ありません。ご理解とご協力の程よろしくお願いいたします。

表面

裏面

写真	identity card	支部名
氏名 ○○ ○○		
性別 男		
住所 広島県広島市○区○○町○番○号		
歯科医籍番号 ××××××		
この者は当会会員で歯科医師である事を証明する。		
平成25年4月1日		
一般社団法人 広島市歯科医師会		

注意事項
・この証票は、他人に貸与し、又は譲渡してはならない。
・この証票は、災害時活動及び警察捜査活動等に協力を求められた場合、左胸に掲示するものとする。
・この証票は、会員の資格を喪失した時は、速やかに返納しなくてはならない。
広島市歯科医師会事務局
広島市中区富士見町11番9号
☎ (082) 244-2662

支部便り

中区支部

中区ソフトボールチーム中締め会

9月11日(火)午後7時30分、今年も恒例の中区ソフトボールチームの中締め会を、中区十日市の「カープ鳥きのした」で行いました。

昨年のMVP選手 香川次郎氏の乾杯の音頭で始まり、9月1日の佐伯歯会との練習試合の話題、今年のソフトボール大会の展望など、終始和気藹々とした雰囲気、宴会が盛り上がりました。

当日はお店の大型テレビジョンに広島対巨人の試合が映し出されており、巨人に得点が入るたびに嘆息がもれ、また、裏番組のサッカーワールドカップアジア最終予選の日本対イラクの試合も気になるところでした。

宴もたけなわの中、丁度サッカーの試合で日本がイラクに勝ったところにお開きとなり、店長の木下富雄氏を囲んで記念撮影を行いました。



南区支部

南区支部会及び 第3回学術研修会開催

日時：9月29日(土)午後7時より

場所：広島市歯科医師会 2階会議室

支部会：

協議事項 1. 入会申請について...

三保先生の「みほ歯科」で開業を予定している平井先生について、担当の荒谷理事から説明があり、出席者全員の了承が得られた。

協議事項 2.

矯正専門で開業された西先生が入会の挨拶とご自身の診療方針について述べられた。

研修会：

演題 「小児歯科の最近の話題と小児が歯科治療時に受けるストレスについて」

講師 広島大学歯学部小児歯科学教室

光畑智恵子先生



各部からの報告

学 術 部

日本歯科保存学会 2012 年度秋季学術大会(第 137 回) 第 14 回日韓歯科保存学会学術大会のご案内

下記の要領にて日本歯科保存学会 2012 年度秋季学術大会(第 137 回)・第 14 回日韓
歯科保存学会学術大会を開催いたします。

皆様, お誘い合わせのうえ, 多数ご参加くださいますようご案内申し上げます。

会 期 : 2012 年 11 月 22 日(木), 23 日(金、祝日)

会 場 : 広島国際会議場

〒730-0811 広島市中区中島町 1 番 5 号

TEL: 082-242-7777 FAX: 082-242-8010

会 費 : 事前登録 9,000 円, 当日 10,000 円

※事前登録は、2012 年 10 月 9 日(火)17 時までに下記大会ホームページより
お申込みください。大会ホームページ: <https://v2.apollon.nta.co.jp/jscd137/>

<学術大会内容>

メインテーマ:「健康長寿社会の成立に果たす歯の保存治療の意義！」

11 月 22 日(木)

韓国招待講演 (11:00~12:00 予定) 「未定」

シンポジウム I (13:40~15:10 予定)

「歯周病と全身疾患の関わり」

講演 1:「歯周疾患と動脈硬化性疾患の関連 –さらなるエビデンス蓄積の必要性–」

山崎 和久 教授(新潟大学大学院医歯学総合研究科)

講演 2:「糖尿病患者に対する歯周治療は何を標的とするか」

西村 英紀 教授(広島大学大学院医歯薬保健学研究院)

講演 3:「歯周病原細菌 *Porphyromonas gingivalis* の歯性感染は

非アルコール性脂肪肝炎(NASH)の病態を増悪させる」

宮内 睦美 准教授(広島大学大学院医歯薬保健学研究院)

シンポジウム II (13:40~15:10 予定)

「検査から新しい保存治療を展望する」

講演 1:「歯科用 OCT 画像診断」

田上 順次 教授(東京医科歯科大学大学院医歯学総合研究科)

講演2:「根尖病変を『宿主－寄生体相互作用』の概念から捉えた新しい検査・治療法の確立」
應原 一久 助教(広島大学大学院医歯薬保健学研究院)

講演3:「健康長寿社会の各世代の特徴を捉える検査による新しい歯科保存治療の提案」
高柴 正悟 教授(岡山大学大学院医歯薬学総合研究科)

認定研修会 (17:10～18:10 予定)

「歯科保存治療認定制度の二段階制導入にむけた取り組みと歯周治療の流れ」
佐藤 聡 教授(日本歯科大学新潟生命歯学部)

外国招聘者を囲むセミナー (18:30～19:30 予定)

「Advances in Clinical Periodontics」

Hom-Lay Wang Professor and Director of Graduate Periodontics
(The University of Michigan, School of Dentistry)

※ 別途申込みが必要です。大会ホームページからお申込みください。

ただし、参加人数は30名で、定員に達し次第締め切らせていただきます。

11月23日(金、祝日)

特別講演 (10:30～12:00 予定)

「The Art and Science of Bone Augmentation」

Hom-Lay Wang Professor and Director of Graduate Periodontics
(The University of Michigan, School of Dentistry)

シンポジウム III (13:00～14:50 予定)

「最新歯内療法の流れ」

講演1:「歯内療法のユニバーサルデザイン」
石井 信之 教授(神奈川歯科大学)

講演2:「歯科用CTの歯内療法への応用」
海老原 新 助教(東京医科歯科大学大学院医歯学総合研究科)

講演3:「根管治療へのレーザー応用の可能性」
吉嶺 嘉人 准教授(九州大学大学院歯学研究院)

シンポジウム IV (13:00～14:30 予定)

「高齢者医療における歯科医師の役割」

講演1:「口で美味しく食べられる高齢者を増やせ！摂食機能の管理者を歯と舌圧で目指す」
津賀 一弘 准教授(広島大学大学院医歯薬保健学研究院)

講演2:「高齢者医療・医療連携における口腔機能管理の実際
～広島大学病院「連携口腔ケアサポートチーム」を例にとって～」
西 裕美 助教(広島大学病院)

講演3:「バイオメカニクスの視点でとらえる高齢者の歯根破折」
林 美加子 教授(大阪大学大学院歯学研究科)

学術大会開催中、企業展示を行っています。

<学術大会事務局>

広島大学大学院医歯薬保健学研究院 応用生命科学部門 歯周病態学研究室

大会長 栗原 英見

大会準備委員長 柴 秀樹

〒734-8553 広島市南区霞 1-2-3

TEL : 082-257-5663 FAX : 082-257-5664

<運営事務局>

株式会社日本旅行 西日本 MICE 営業部

〒530-0001 大阪市北区梅田 1-11-4 大阪駅前第 4 ビル 5F

TEL : 06-6342-0212 FAX : 06-6342-0214

E-MAIL : jscd_137@nta.co.jp

かまどや社長「インプラント失敗」と歯科医提訴

人工歯を埋め込む「インプラント」手術の失敗で新メニューの試食ができなくなったなどとして、大手弁当チェーン「本家かまどや」(本社・神戸市)の創業者、金原弘周社長(68)が神戸市内の男性歯科医師に対し、慰謝料など約 1360 万円を求める訴訟を神戸地裁に起こした。

提訴は 8 月 18 日付。訴状によると、金原社長は 2001 年ごろから神戸市中央区内の歯科医院に通院。院長を務めていた男性歯科医師に「数十年か、一生持つ」と説明を受けて、あごの骨に人工歯根を埋めて人工歯 2 本を付けるインプラント手術を受け

た。

しかし、翌年に奥歯の人工歯 1 本が脱落。その後、再手術して男性歯科医師の下で定期的にメンテナンスに通っていたものの、今年 3 月になってまた歯が抜けたという。

原告側は「社長は会社の最重要部門の一つであるメニュー開発のトップ。試食の際、咀嚼に支障が出て適切な判断が困難になった。業務にも大きな支障が生じており、精神的苦痛を受けた」として慰謝料や治療費の返還などを求めている。

神戸新聞 2012 年 09 月 06 日

情報調査部

東京医大茨城センター、保険指定取り消しへ 不正請求で

朝日新聞デジタル <http://www.asahi.com/national/update/0921/TKY201209210239.html>

診療報酬約 8300 万円を不正に請求したとして、厚生労働省の関東信越厚生局は 21 日、東京医科大茨城医療センター(茨城県阿見町、501 床)の保険医療機関の指定を 12 月 1 日に取り消すと発表した。大学病院が保険医療機関の指定を取り消されるのは異例。

茨城医療センターは地域がん診療連携拠点病院でもある中核病院。指定を取り消されると診療で公的保険を使うことができず、患者は医療費全額を自己負担することになり、地域への影響は大きい。茨城県は「患者が変わらず医療を受けられるよう、関係機関と協議する」としている。

東京医科大茨城医療センターは2009年7月に不正請求を公表。厚生局が監査を実施し、2008年4月～09年5月に約3万200件、計8280万円(国民健康保険や社会保

険などの負担分)の不正請求を確認した。センター側は、診療報酬が加算される6種類の項目で要件を満たしていると偽っていたという。

NHK NEWS WEB 9月21日 17時49分 <http://www3.nhk.or.jp/news/html/20120921/k10015191971000.html>

茨城県阿見町にある東京医科大学茨城医療センターが、8200万円余りの診療報酬を不正に得ていたとして、厚生労働省の関東信越厚生局は保険医療機関の指定を取り消すことを決めました。大学病院が保険医療機関の指定を取り消されるのは異例で、医療費は全額、患者の自己負担となります。

関東信越厚生局によりますと、茨城県阿見町にある東京医科大学茨城医療センターは、平成20年4月から平成21年5月までの間、受け取る診療報酬の額が実際よりも多くなるよう、退院したり転院させたりした患者のデータを水増しする手口などで、診療報酬を不正に請求していたということです。

これまでの監査で、不正に得た診療報酬は3万件余り、総額で8284万円に上るといふことで、関東信越厚生局は保険医療機関の指定を取り消すことを決め、21日に発表しました。

指定が取り消されると、健康保険を使って診療が受けられなくなり、医療費が全額、患者の自己負担となります。関東信越厚生局は、患者の混乱を少なくするため、ことし12月1日から指定を取り消すことにしています。

東京医科大学茨城医療センターは、ベッド数が500余りで27の診療科があり、2次救急の指定病院となっているほか、がんの診療でも県の連携拠点病院に位置づけられるなど、茨城県南部沿岸の地域医療の中核的な病院の一つです。

厚生労働省によりますと、大学病院が保険医療機関の指定を取り消されるのは極めて異例だということです。

“影響大きく厳しい”

東京医大茨城医療センターがある阿見町の天田富司男町長は「メールで問い合わ

せが来るなど、町民が不安を募らせています。この病院には地域医療の相当部分を担ってもらっているのが影響が大きく、このままでは地域医療が非常に厳しい状態です」と話し、茨城県や近隣の市町村と今後の対応を協議したいとしています。

“信頼を裏切り申し訳ない”

東京医科大学茨城医療センターの松崎靖司病院長は茨城県庁で会見し、「患者や関係者の信頼を裏切り、申し訳ありません」と述べて謝罪しました。

不正請求については「病院が赤字だったことに加え、法律を守ろうという意識に欠け、チェック体制にも不備があった」と述べました。

医療センターでは、入院や外来の患者に保険医療機関の指定が取り消されることを知らせ、問い合わせの窓口を設けることにしていますが、指定が取り消される、ことし12月以降の対応については「地域医療を維持するため、県などと相談しながら検討したい」と述べるにとどまり、入院患者を転院させる具体策などには触れませんでした。

>>>>大学病院で??!!驚きです。今後どうなるのでしょうか?医療崩壊が進んでいる一つの表れでしょう。

今後はこの施設がこの病院を買い取るか……

歯科に関わることで何かないかと調べたら、ありました。

歯科外来診療環境体制加算について、施設基準で規定された研修を修了した常勤の歯科医師が退職しているにもかかわらず、不正に診療報酬を請求していた。

ということが行政処分の主な理由の4番目に記載されています。

行政処分の主な理由

1、施設基準を満たしていないことを承

知していながら、届出を行って不正請求。

- ・入院時医学管理加算
- ・医師事務作業補助体制加算
- ・画像診断管理加算2

2、手術の施設基準の届出をしていないにもかかわらず手術を実施し、別の術式により、不正請求。

3、補聴器適合検査について、施設基準で規定された研修を修了した常勤医

師の配置がないにもかかわらず、不正請求。

4、歯科外来診療環境体制加算について、施設基準で規定された研修を修了した常勤の歯科医師が退職しているにもかかわらず、不正請求。

参考 <http://fujikko92.exblog.jp/18908124/>

特例適応へ…… 特例って。いいのでしょうか???

朝日新聞デジタル http://mytown.asahi.com/ibaraki/news.php?k_id=08000001209280002

診療報酬の不正請求で東京医科大茨城医療センター(阿見町)が12月1日から保険医療機関の指定を取り消される問題で、県は27日、医療センター周辺の10市町村の担当者と対策を協議した。県によると、医療費が全額負担となる患者を救済するために、市町村などの保険者が一部を負担する特例措置を実施する方向で大筋合意できたという。

県が市町村に提案した特例措置は、患者が1~3割を支払い、残りは市町村などが負担する。患者が保険診療を受けた場合と同じだ。対象は、医療センター以外での治療が難しい患者などを想定している。具体的な基準は今後検討する。

県によると、市町村の負担は国庫補助で手当てされる見通しという。対象とならない患者の負担については、県が医療センターと協議する。

平成23年度医療費3.1%増、1日当たり医療費3.2%増・受診日数0.1%減

Online Med <http://www.geocities.jp/onlinemedsante/backnumber/1209.html#page26>

中医協で厚生労働省が説明、人口減少でマイナス0.2%

厚生労働省は9月19日の中医協総会に、MEDIASによる平成23年度医療費の動向を報告した。前年度に比べて1.1兆円、3.1%増加して37.8兆円、過去最高となった。1日当たり医療費の伸びは3.2%、一方、受診延べ日数が0.1%減少となった。

1日当たり医療費の伸び率の内訳として、人口減少分がマイナス0.2%、人口の高齢化分が1.5%弱、自然増が2%程度と説明した。

厚生労働省 中央社会保険医療協議会 総会(第230回) 議事次第

<http://www.mhlw.go.jp/stf/shingi/2r9852000002jlo3.html>

最近の医療費の動向について

<http://www.mhlw.go.jp/stf/shingi/2r9852000002jlo3-att/2r9852000002jit9.pdf>

健康保険組合連合会が「平成23年度高額レセプト上位の概要」を発表、1ヶ月の医療費の最高額は1億1,550万4,940円

健康保険組合連合会(けんぽれん)は9月13日、「高額医療給付に関する交付金交付事業」に申請された医療費における「平成23年度高額レセプト上位の概要」を発表した。

1ヶ月の医療費が1,000万円以上のものは、前年度より5件増加し、過去最高の179件。1位は1億1,550万4,940円(疾病は血友病)で初めて1億円を突破した。1,000万円を越えた179件の疾病の内訳は、循環器系疾患64件、血友病48件、先天奇

形 30 件、悪性腫瘍 11 件、その他 26 件。
金額階級別交付件数の推移を見ると、100
万円未満の階級のみ減少しているが、そ
の他の金額階級ではすべて増加しており、
なかでも 500 万円以上の階級が 15.68%と
もっとも高い伸びを示している。
健康保険組合連合会のホームページ
<http://www.kenporen.com/>

平成 23 年度高額レセプト上位の概要
pdf <http://www.ikeipress.jp/archives/4701>
>>>一月 1 億円以上かかることは 1 日 3
40 万以上……1 時間 14 万円以上 1 分 2
300 円以上……ってなんですかあ??
血友病の治療に使うお薬や治療法はすご
いですねえ。

医師の問診、スマホで翻訳 22 言語対応アプリ/群馬大病院が開発 つなごう医療 中日メディカルサイト

<http://iryuu.chunichi.co.jp/article/detail/20120920151302640>

病気の症状を入力すると外国語に翻訳
して問診票を作る、22 言語対応のスマート
フォン(多機能携帯電話)用アプリ(応用ソ
フト)「ヘルスライフパスポート」を群馬大病
院の研究者らが開発した。7 月に無料で公
開し、既に 40 カ国以上でダウンロードされ
たという。

日本語で微妙なニュアンスを伝えにくい
在日外国人や、海外で医療機関を受診す
る日本人を想定。

頭や胸などの部位を選択すると「頭痛が
することがありますか」など、関連する問診

項目の一覧を表示。症状の強弱や頻度を
答えていくと、対訳を併記した回答済みの
問診票ができる。服用中の薬や、過去にか
かった病気も記入できる。運営費用は画面
に表示する広告収入で賄う。
iPhone(アイフォーン)は 22 言語、基本ソ
フト(OS)がアンドロイドの機種で 10 言語
に対応。

ダウンロードサイトは<http://www.health-life.org/>
(ハイパーリンクはしていません。
手入力お願いします。)

不定期連載コーナー 第5回

4) 改定率は改定額

歯科保険制度を考えるうえで、制度の改定
の仕組みを知っておくことは必須だと思
います。

総医療費が増える中で、歯科医療費が増
えない理由が、新規導入がないことの傍証
として、「改定率」を説明していきます。(復
習 歯科医療費は年間 2 兆 5000 億円程度
で 横ばいが 10 年以上続いています。)

・改定率とは

中医協からの「平成 22 年度診療報酬改定
について」の諮問書

<http://www.mhlw.go.jp/shingi/2010/01/dl/s0115-6a.pdf>

をみると

「全体改定率 +0.19%

1 診療報酬改定(本体)

改定率 +1.55%

各科改定率 医科 +1.74%
入院 +3.03%
外来 +0.31%
歯科 +2.09%
調剤 +0.52%

2 薬価改定等

改定率 ▲1.36%

薬価改定 ▲1.23%

(薬価ベース ▲5.75%)

材料価格改定 ▲0.13%

という改定率に基づいて答申するとあります。

国が定める医療費の金額(値段)は、

- ・市場価格、材料費などを調査し、算定式により、機械的に変更されるもの
- ・役所や政治的な決定で、恣意的に変更されるものがあります。

歯科では、「+2.09%」とありますが、「何が、何に対して+2.09%なのか」との説明はありません。本体というのは、総医療費から、薬剤や材料など改定のルールが予め決まっているものの医療費を除いた「いわゆる技術料」のことです。薬価(前項参照)、特定医療材料(カテーテルなど1回

毎に使い切る医療材料)、検査の委託費には、定められたルールにもとづき改定があります。

改定率とは、全体(本体+薬剤費等)に対する当該費の割合で、各科改定率は、各科全体に対する割合です。

歯科+2.09%というのは、

歯科の本体(技術料)の医療費が、歯科総医療費(本体+薬剤費等)の2.09%増えるという意味です。



実際の改定作業は、各項目の影響率(その行為の診療報酬を1点上げると全体が何%上がるかを示す数値)を考えて点数の貼り付けが行われ、この各影響率の合算が、改定率になるようにします。

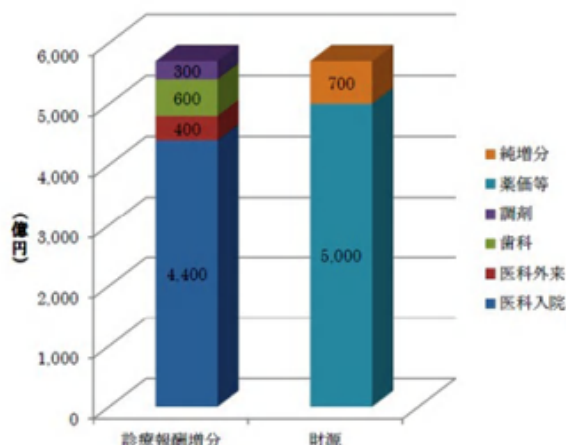
この処置には何分かかり、材料をこれだけ使用するという根拠にもとづいた点数の貼り付けがあって、影響率の合算を改定率にするのではなく、改定率が先にあって、それに辻褄を合わせるように、点数を貼り付けが行われるので、「改定率を先ず決める」といわれます。(もっと言えば全体の予算があって その中から歯科への配分が決まり それに見合うようにどの点数を何点上げる、下げる を議論？するので。歯科にはこれだけお金を動かすから その中で何とかええがにして頂戴 ということ。)

薬剤、特定保険材料、外注できる検査等は、それぞれに一定の改定ルールがあり、国の予算や改定率に縛られず、恣意的な部分はなく、機械的に改定がなされます。金属価格が高騰している金パラのような特殊なものを除き、ほぼすべての物の点数が下がります。

この薬剤、特定保険材料、外注できる検

査等の点数改定によって総医療費は少なくなります。22年改定において、その額は約5000億円(下がる金額)でした。これは、総医療費の1.36%です。1.36%分の薬剤等の費用を下げると決めて、5000億円下げるのではなく、5000億円という金額が先に決まって、割合が計算されるのです。

つぎに厚労省と財務省の折衝で、いわゆるネット、全体の診療報酬のアップ額が決まります。この作業は、かなり複雑なはずですが、22年は、700億円ですが、医療に関する一般会計は、4000億円以上増えています。自然増や健保に対する国庫負担を加味したうえで、700億という金額をはじき出しているのです。推測ですが、700億が先に決まるのではなく、全体の予算が先ず決まり、自然増を考えると改定の予算は「700億」と計算されるのだと思います。先ほどの5000億とこの700億が、改定の「金額」です。総額で5700億になります。5700億と700億を総医療費と比べると、それぞれ、1.55%、0.19%という数字が初めてでてきます。



総額、5700億円の財源ができました。次はこれらを医科(入院、外来)、歯科、調剤に振り分けます。これは、厚労省の裁量です。前回までは、医科と歯科で同率(それぞれの総医療費と比べて)でしたが、与党の意見のせい(おかげ)か、歯科の技術料割合が高いことを理由に歯科の率のほうが高くなりました。(詳しくは後述)4800億を医科、600億を歯科に振り分けることが決まります。その金額をそれぞれの総医療費で割ると、それぞれの改定率が決まります。歯科の改定は、改定率が2.09%だから600億円増なのではなく、600億円増だから、+2.09%と計算されているのです。改定の作業の流れをまとめると下記のようになります。

改定の流れ

1. 薬剤・材料費のルールに従った改定でそれらの改定額が決まり、それらの改定率が出る。
2. 財務省との折衝等で全体の改定額が決まり、その改定率が出る。
3. 1と2を合わせて、本体の改定額が決まり、その改定率が出る。
4. 各科に振り分け、各科の改定額が決まり、それらの改定率が出る
5. 2年前の影響率に従い、その合算が改定率になるように改定

・医科:歯科が1:1. 2の訳

前述「改定の流れ」のように、改定の作業をするうえで、総医療費(全体)のネット(本体－薬剤等)の改定率は出てきますが、各科のネットの改定率は出てきません。上記のように計算すれば自明のことなのですが、役所が発表しない数字は、マスコミも扱わないためか、本体の改定率だけが議論の対象になることが多く、各科のネットは存在すら忘れられがちな数値となっています。(歯科)医療費が前年と比べてどう変化しているかは、本体ではなく、全体で語られることが多いことを考えれば、もっと、ネットの数字が表に出る必要があるのではないのでしょうか。

各科のネットの改定率を計算するには、各科の総医療費に対する技術料(本体)の割合を考える必要があります。

	医科①	歯科②	格差①－②
	%	%	%
医療費ベース (2006年4月診療報酬改定率)	0.42	0.42	0
技術料ベース	0.58	0.45	0.13

(注) 1. 技術料ベースの改定率の計算は次による。

$$\text{(医科)} \quad \frac{\text{医療費ベース改定率 } 0.42\%}{\text{医療費に占める技術料シェア } 0.7289} = 0.58\%$$

$$\text{(歯科)} \quad \frac{\text{歯科医療費ベース改定率 } 0.42\%}{\text{歯科医療費に占める技術料シェア } 0.9335} = 0.45\%$$

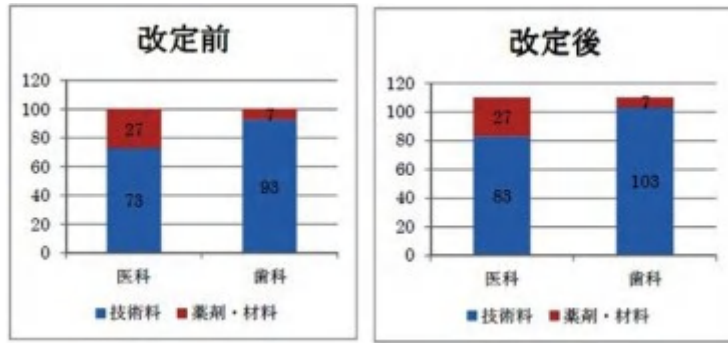
2. 技術料シェアとは、技術料報酬(医療費から薬剤、保険材料の費用を控除した額)の医療費に占める比率である。

歯科医療白書 2006年 より

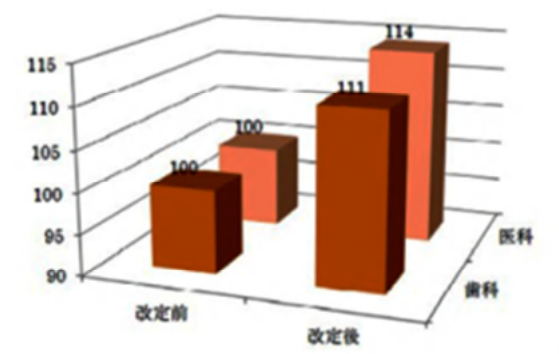
この資料によれば、医科の技術料は、医科全体の72.89%で、歯科の技術料は、歯科全体の93.33%です。本体の改定率が、医科と歯科で同じ0.42%だった平成

20年(200年)の場合、本体自体の増加率は、上記のように差が出ます。

わかりやすくするために、本体の改定率を仮に10%として考えたのが次の図です。



全体の10%分本体が増えるので、医科は73から83に歯科は93から103になります。



医科と歯科の本体がそれぞれどのくらい増えたのかを割合で比べると、医科が約14%増、歯科が約11%増ということになり、医科の本体の増加率のほうが高くなるのがわかります。

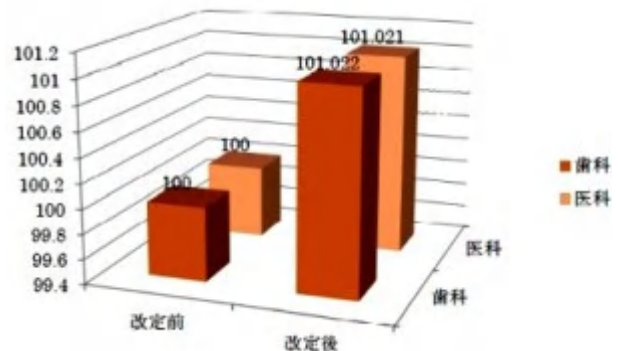
本体の改定率が同じだと技術料割合の低い医科の方が本体の増加率が高いので

す。

増加率を同じにするためには、歯科の本体の改定率を医科より少し高くする必要があります。だから、平成22年の改定においては、医科:歯科が1:1.2(1.74:2.09)とされたのです。

	改定前	改定後
歯科	93	95.09
医科	83	84.74

本体の改定率を上表のように本体が変化することになるので、割合で比較すると、右図のようになり、増加率が医科と歯科で、ほぼ同じになります。



長妻厚生労働大臣(当時)は、医科と歯科との関係についてはそれぞれの医療費に占める技術料割合に基づいた算定を行った結果とし、「これまでは同じ比率で上げてきたため医科の引き上げ幅が高くなって

いた」との指摘があったので、「平準化したもの」と説明しています。また、「歯科に上乘せをして1.2としたのはこれまで歯科が低めにされてきたことへの対応であると保険局医療課は説明している。」と述べました。

同様の理由で、従来は、本体と薬剤等の割合を考慮して医科:調剤は1:0.4だったもの、調剤の薬剤比率が73%程度なので、1:0.3(1.74:0.52)になっています。

・医療費の動向と改定率

「平成22年度 医療費の動向」が厚労省から発表されました。

http://www.mhlw.go.jp/topics/medias/year/10/d/iryohi_data.pdf

表3-2 医療費の伸び率（対前年度比）

(単位:%)

	総計	計	診療費			調剤	(参考) 入院外 +調剤
			入院	入院外	歯科		
平成17年度	3.1	2.2	2.2	2.5	1.1	8.7	4.1
平成18年度	0.1	▲0.4	▲0.0	▲0.3	▲2.8	3.4	0.7
平成19年度	3.1	2.1	2.8	1.8	▲0.2	8.9	3.8
平成20年度	1.9	1.2	1.9	0.2	2.6	5.3	1.7
平成21年度	3.5	2.6	3.1	2.8	▲0.7	7.9	4.3
平成22年度	3.9	3.9	6.2	1.8	1.8	3.6	2.4

改定率というのは、医療費の動向に影響を与えますが、年に30%超えたような昭和の頃と違い、僅かなUP、あるいはマイナスの今、医療費増の要因としては「自然増」のほうが大きいのです。

参考・みんなの歯科ネットワーク

これから超高齢化社会に突入、自然増の量の決定には今までどおりの対応は困難になるでしょう。1日2000-3000人ずつ65歳以上の「高齢者」が増えています。(反対に1日何人お亡くなりになるかは予想できるものではありません。しかし絶対数は確実に増えていく。)薬価を下げてバランスをとってきたことを 今後も同じようにできるか また、財政がそれを許容できるかは甚だ疑問です。

広 報 部

FM ラジオ「FM ちゅーピー76.6MHzサイマルラジオスタート
お口の健康ひろば デンタルパーク 毎週月曜日午前 11 時から



広島市歯科医師会提供のお口の健康ひろば「デンタルパーク」がインターネットラジオで聴けます。FMちゅーピーのホームページ <http://chupea.fm/> の上記FMちゅーピーのロゴをクリックすると、ネット放送を聴くことができます。

9月25日収録 10月8日放送分
広島市歯科医師会理事 水内裕之
「顎関節症について」

硬いものを噛んだら顎が痛くなったがしばらくすると治った、あるいは症状が改善せず症状が悪化して口が開かなくなったかたもいらっしゃるのでは？こんな「顎関節症」についてのお話をします。また無意識のうちに歯をカチカチ当てる癖、噛みしめる癖があると顎関節症になりやすくなるのでご注意ください！

9月25日収録 10月15日放送分
広島市歯科医師会 山田英太郎
「これって知覚過敏？」

テレビ・雑誌、はてはインターネットに至るまで、巷にあふれている冷たい食べ物、スイーツや飲み物。でもせっかくのお楽しみなのに「歯がしみるから」と敬遠している方も多いのではないのでしょうか。原因はいろいろありますが、今回はその一つであると考えられている病気「知覚過敏」についてお話します。

9月25日収録、10月22日放送分

広島市歯科医師会 田中尊治

「知っていますか？酸蝕症」

歯に穴があいたり、歯の色が変わったりするのは、むし歯だけではありません。お口の中が酸性になっている人は、「酸蝕症」という疾患になるリスクが高くなり、重症になると、むし歯でないのに、歯に穴があいたりすることがあります。今回はこの「酸蝕症」について、詳しくお話しします。

9月25日収録、10月29日放送分

広島市歯科医師会 福島 整

「歯周病は全身の病気に悪影響を及ぼします」

歯は、食べ物が初めて出会う「消化器」なので、歯周病による歯の喪失は全身に大きな影響を及ぼします。さらに、歯周病が全身のさまざまな病気に関わっていることが分かってきています。歯周病を予防して、より健康な体を目指しましょう。

会員ひろば

地球環境にやさしい・お財布にもやさしい あげます・売りますコーナー

不要になった機材で破棄するには惜しいモノはありませんか？

会員間の取引実績が上がっています！

『売るためだけでなく、二人の笑顔をつくりだすため』

写真1枚と100文字までの文章を送ってください。

広島市歯科医師会事務局までどうぞ

(E-Mail : hiroshima@dentalpark.net FAX 082-245-8317)

南区タマガワ矯正歯科 玉川幸二

FUJIFILM デンタルプロセッサー FX

2003年1月購入の製品です。
1年ほど使用していませんが、比較的きれいで充分使えると思います。
中古品ですのでノーリターン、ノークレームでお願いいたします。
まだモリタのカタログに掲載されていますので、部品の修理交換は可能です。

セファロ、パノラマ、デンタルに使用可
水平ローラー連続移送方式

外形寸法 本体 幅 589×奥行き 444×高さ 321mm

取りにきていただく必要があります。

希望譲渡価格は3万円ですが、実物を見て頂き価格交渉に応じます。



東区きむら歯科 木村 太言

カートン社製位相差顕微鏡

希望譲渡価格 5 万円

デジカメテレビ出力付き(定価 199,000 円)
価格交渉に応じます。実物をごらんください。



東洋化学オブチュレーションヒーター

希望譲渡価格 1 万円

日本歯科医師会雑誌 8 月号裏表紙掲載
(定価 38,000 円)

大谷式注入式垂直加圧根管充填システムセット 36,200 円は別途必要です。



※会員間での売買の際は当事者間で交渉して、薬事法等にご留意ください。広島市歯科医師会は掲示するだけで 仲介はいたしません。

※連絡先、電話番号は広島市歯科医師会名簿を参照ください。

新人紹介

中区支部 平田 誠



平成 24 年 10 月に中区千田町にて「まこと歯科クリニック」を開業させていただきました平田誠と申します。

入会、開業に際しましては、多くの先生方にご指導、ご助言を頂きまして誠にありがとうございました。この場をお借りして厚く御礼申し上げます。

私は、平成 15 年に広島大学を卒業し、

同大学歯科補綴第一講座にて赤川安正教授のもとで博士課程を修了し、大学勤務をさせていただきました。平成 20 年からは、西区のせいぶ歯科医院で勤務し、多くの勉強と貴重な経験を積ませていただきました。

千田町は祖父から代々引き継いできた土地であり、また自分自身修道中学校、修道高校出身ということもあり、私にとって非常にゆかりのある場所でもあります。

開業後は患者様とコミュニケーションを大事にし、地域密着型の歯科医院を作りたいと思います。

まだまだ未熟で会員の先生方にはご迷惑をお掛けすることもあると思いますが、今後ともご指導、ご鞭撻のほどよろしくお願いいたします。

中区支部 久保美貴



平成 24 年 9 月 3 日に中区幟町にて「幟町デンタルクリニック」を開業させていただきました久保美貴と申します。

平成 14 年に松本歯科大学を卒業し、同年広島大学歯学部第二口腔外科で三年間お世話になりました。

開業してから試行錯誤の毎日ですが地域医療に貢献できるよう努めてまいりたいと思いますので今後ともご指導の程宜しくお願い致します。

9 月定例理事会報告

平成 24 年 9 月 26 日(水)

部外報告

- 8 月 31 日 保育指導課との協議
- 9 月 1-2 日 平成 24 年度(社)日本補綴歯科学会中国四国・九州支部合同学術大会
- 9 月 3 日 平成 24 年度全国労働衛生週間説明会
- 9 月 6 日 平成 24 年度第 1 回広島市国民健康保険運営協議会
- 9 月 7 日 第 2 回広島市健康づくり計画「元氣じゃけんひろしま 21(第 2 次)」策定懇談会
- 9 月 8 日 (県)第 129 回代議員会、第 105 回臨時総会
- 9 月 13 日 新設歯科大学出身日歯代議員・日歯役員の集い
- 9 月 13-14 日 日本歯科医師会代議員会、総会
- 9 月 15 日 「第 15 回永在会」
- 9 月 15 日 国保診療報酬審査委員会再審査部会
- 9 月 16、18-21 日 国保診療報酬審査委員会

(連盟関係)

- 8 月 31 日 ゆざき知事を囲む県政懇談勉強会
- 9 月 7 日 都道府県連盟会長会議(山科会長代理)
- 9 月 10 日 石井みどり参議院議員との協議
- 9 月 21 日 日歯連盟評議員会

総務関係(山本専務)

- 9 月 3 日 十三大市歯科医師会役員連絡協議会運営会議
- 9 月 4 日 合同総研との協議
- 9 月 6 日 平成 24 年度学校歯科医協議会
- 9 月 10 日 合同総研
- 9 月 11 日 三役会
- 9 月 13 日 合同総研打合せ
- 9 月 19 日 合同総研(事務局)
- 9 月 24 日 第 5 回学校歯科保健のあり方検討委員会
- 9 月 25 日 第 10 回会館建設対応検討特別委員会
- 〃 三役会
- 9 月 26 日 定例理事会

(慶弔関係)

- 9 月 8 日 中区支部 藤本由三先生ご令室逝去
- 9 月 16 日 中区支部 久米守先生ご尊父逝去
- 9 月 17 日 中区支部 松島悌二先生ご逝去

(入会関係)

- 9 月 13 日 南区 入会希望者入会前面談
- 9 月 14 日 南区 西彰子先生入会後面談

(1)公衆衛生部

- 9 月 1 日 (県)平成 24 年度郡市地区歯科医師会公衆衛生担当理事者協議会
- 9 月 4 日 小委員会
- 9 月 6 日 平成 24 年度学校歯科医協議会
- 9 月 12 日 (県)常任委員会
- 9 月 18 日 委員会

<高齢者歯科保健>(荒谷理事)

- 9月 3日 十三大市歯科医師会役員連絡協議会運営会議
9月 7日 悠悠タウン江波との協議
9月 8日 (県)第 105 回臨時総会
9月 9日 (県)認知症患者の口腔ケアに係る歯科衛生士養成講座事業
9月 13日 入会前面談(南区入会希望者)
9月 14日 入会後面談
9月 19日 (県)介護保険に係わる事業の推進検討委員会第 2 回小委員会
9月 20日 悠悠タウン江波との協議
9月 21日 (県)認知症患者の口腔ケアに係る歯科衛生士養成講座事業小委員会
8月 31、9月 20-24日 社保診療報酬審査会
9月 4、11、18、25日 介護認定審査会

<一般歯科保健>(三戸理事)

- 9月 3日 広島赤十字・原爆病院との協議
" 広島市労働衛生週間説明会にて講演
" 十三大市歯科医師会役員連絡協議会運営会議
9月 5日 こども家庭支援課との協議
" 広島市西区包括支援センター運営協議会
9月 7日 第 2 回広島市健康づくり計画「元気じゃけんひろしま 21(第 2 次)」策定懇談会
9月 8日 (県)第 105 回臨時総会
9月 9日 平成 24 年度広島地区休日歯科救急医療後期説明会
9月 17日 厚生労働省在宅医療連携拠点事業セミナー
9月 19日 ときめき青春大学(広瀬集会所)での講演
9月 20日 保健医療課との協議
9月 25日 第 10 回会館建設対応検討特別委員会

<学校歯科保健>(上田理事)

- 9月 2日 平成 24 年度(社)日本補綴歯科学会中国四国・九州支部合同学術大会
9月 4日 (県)歯衛連 食育推進事業検討会議
9月 20日 新任学校歯科医面談
9月 24日 学校歯科保健あり方検討委員会

(2)学術部(本山理事)

- 8月 29日 警察歯科小委員会

- 9月 1日 広島県総合防災訓練
9月 2日 平成 24 年度(社)日本補綴歯科学会中国四国・九州支部合同学術大会
9月 4日 小委員会
9月 5日 バイオガイアとの打合わせ
9月 6日 警察歯科小委員会 広署訪問
9月 6日 平成 24 年度学校歯科医協議会
9月 7日 警察歯科小委員会
9月 8日 (県)第 105 回臨時総会
" 牧生会学術講演会
9月 10日 警察歯科小委員会
9月 11日 三役会
9月 12日 委員会
9月 14日 県歯会 荒川専務との協議
9月 22日 日本口腔インプラント学会(大阪)
9月 24日 警察歯科委員会
9月 25日 Hiroshima Study 委員会

(3)保険・医療対策部(瓜生理事)

- 9月 5日 (県)保険部小委員会
9月 6日 平成 24 年度学校歯科医協議会
9月 8日 (県)第 105 回臨時総会
9月 13日 (県)保険部常任委員会
9月 15-21日 国保診療報酬審査委員会
9月 19日 委員会

(4)情報調査部(水内理事)

- 9月 2日 平成 24 年度(社)日本補綴歯科学会中国四国・九州支部合同学術大会
9月 3日 十三大市歯科医師会役員連絡協議会運営会議
9月 6日 平成 24 年度学校歯科医協議会
9月 8日 (県)第 105 回臨時総会
9月 11日 委員会
9月 25日 FMちゅーピー収録

(5)広報部(木村理事)

- 9月 2日 平成 24 年度(社)日本補綴歯科学会中国四国・九州支部合同学術大会
9月 3日 委員会
9月 6日 平成 24 年度学校歯科医協議会
9月 10日 だより配信
9月 25日 FMちゅーピー収録(水内裕之・山田英太郎・田中尊治・福島整)

FMちゅーピー(新聞掲載)

- 9月 3日 唾液の効能
大石正臣(広島市)

- 9月10日 歯はパワーの源
瓜生 賢(広島市)
- 9月17日 健康な口元で輝く笑顔
植木貴宏(広島市)
- 9月24日 口臭の原因と対策
細原賢一(広島市)

(6)学校歯科保健のあり方検討委員会

9月24日 第5回委員会

(7)特別委員会

9月25日 第10回会館建設対応検討特別委員会

(8)救急蘇生委員会

(9)苦情相談

4. 協議事項

- (1)入会関係について
南区入会希望者について報告
- (2)会費について
会費減免申請について承認
- (3)広島市歯科医師会だよりについて
内容等について協議
- (4)新法人移行申請に対する広島県の再補正
事項通知について
補正内容とその対応について報告協議
- (5)第45回十三大市歯科医師会役員連絡協議
会について
役割分担、プログラム内容等について協議
- (6)その他

5. その他

会員の皆様へ

広島市歯科医師会だよりに関するご意見やお問い合わせは、各記事に担当部がある場合は、担当部の理事あてにお願いします。それ以外については、広島市歯科医師会事務局ないしは広報部担当理事木村太言までお寄せ下さい。

広島市歯科医師会事務局 E-Mail: hiroshima@dentalpark.net

広報部担当理事 木村太言 E-Mail: tagon@ms2.megaegg.ne.jp



ANA
CROWNE PLAZA®

HIROSHIMA

Magic ventriloquy thrilling the world with surprise and smile 世界を魅了する驚きと笑いの腹話術

テレビでおなじみ!世界が認める天才腹話術師のいっこく堂が繰り広げる爆笑と感嘆のエンターテインメントショー。

新・パフォーマンス「ものまね腹話術」「腹話術漫才」に、抱腹絶倒間違いなし。

目の前で繰り広げられる進化するヴォイスイリュージョンをお楽しみください。



*Image photo(写真はイメージです。)

Ikkokudo Xmas Special Live & Dinner いっこく堂 Xmasスペシャルライブ&ディナー

■日時:2012.12.22(土) ディナー 8:00pm~9:00pm ライブ 9:00pm~10:10pm

■会場:3階 オーキッド

■料金:S席¥20,000 A席¥18,000 (ライブ・料理・フリードリンク・税金・サービス料込)

◎未就学児のご入場はご遠慮させていただきます。

◎ご宿泊も特別料金で承ります。<ベストフレキシブルレートより10%OFF>

※ベストフレキシブルレートはご予約の時点での一般向け販売の最安料金です。ご予約される時期により変動する場合があります。

ご予約・お問い合わせ ディナーショー予約係:082-241-9127

ANAクラウンプラザホテル広島 〒730-0037 広島市中区中町7-20 TEL:082-241-1111 www.anacrownplaza-hiroshima.jp

宿泊予約:0120-455-655 www.anacrownplaza.com | LONDON NEW YORK PARIS SHANGHAI SYDNEY PART OF OVER 390 CROWNE PLAZA HOTELS WORLDWIDE

Profile

1963年沖縄県出身。82年に上京後、劇団民芸の舞台俳優として活躍。92年より独学にて腹話術を始める。

2000年にはラスベガス「世界腹話術フェスティバル」でオープニングを飾り、全国ツアーをスタート。今までの腹話術の概念を打ち破った完成度の高い芸は、アメリカ、ヨーロッパ、アジア各地といった多くの国で絶賛されている。